

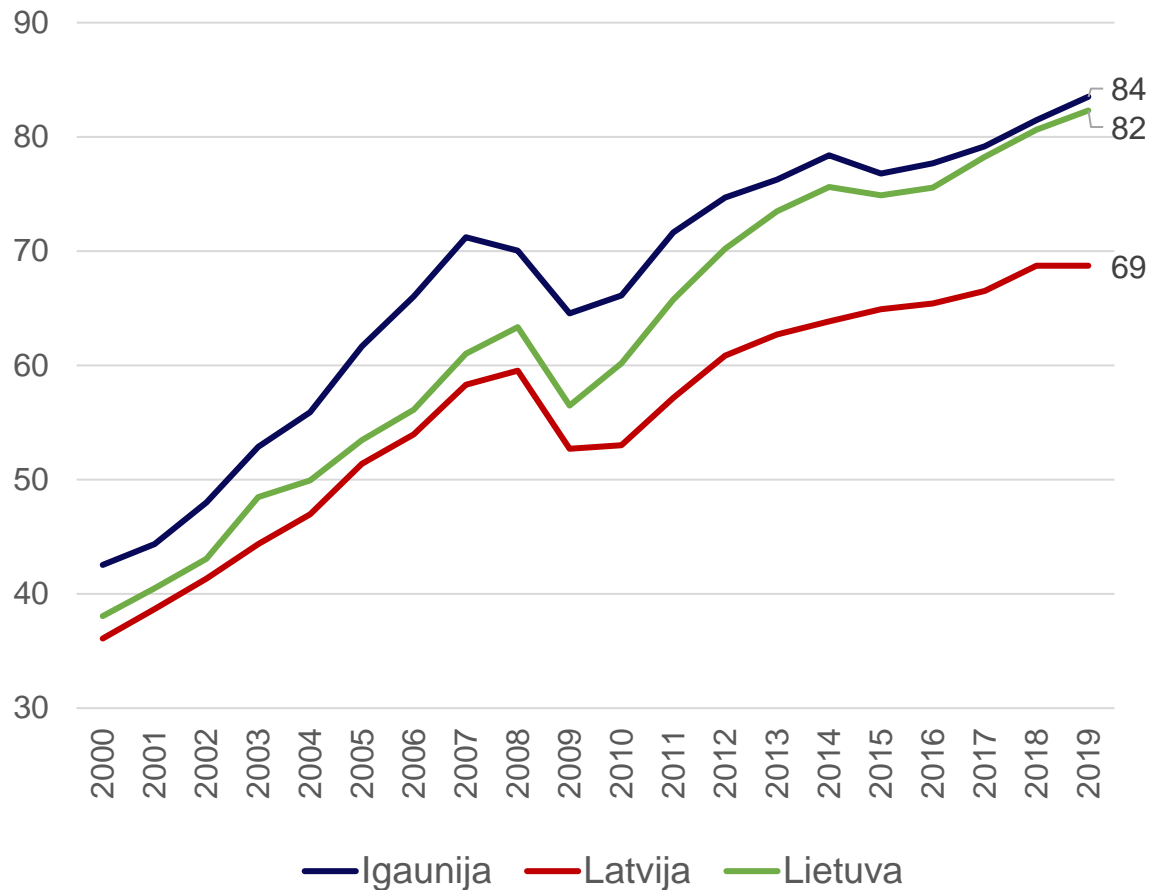


Ekonomiskās attīstības prognozes un to ietekme uz iekšējo drošību

Agnese Rutkovska
Latvijas Bankas ekonomiste
14.04.2021

Latvija ienākumu ziņā arvien vairāk atpaliek no Igaunijas un Lietuvas, lēnais investīciju pieaugums viens no nozīmīgākajiem izaicinājumiem nākotnē

IKP uz iedzīvotāju pēc pirktspējas paritātes, % no ES-27

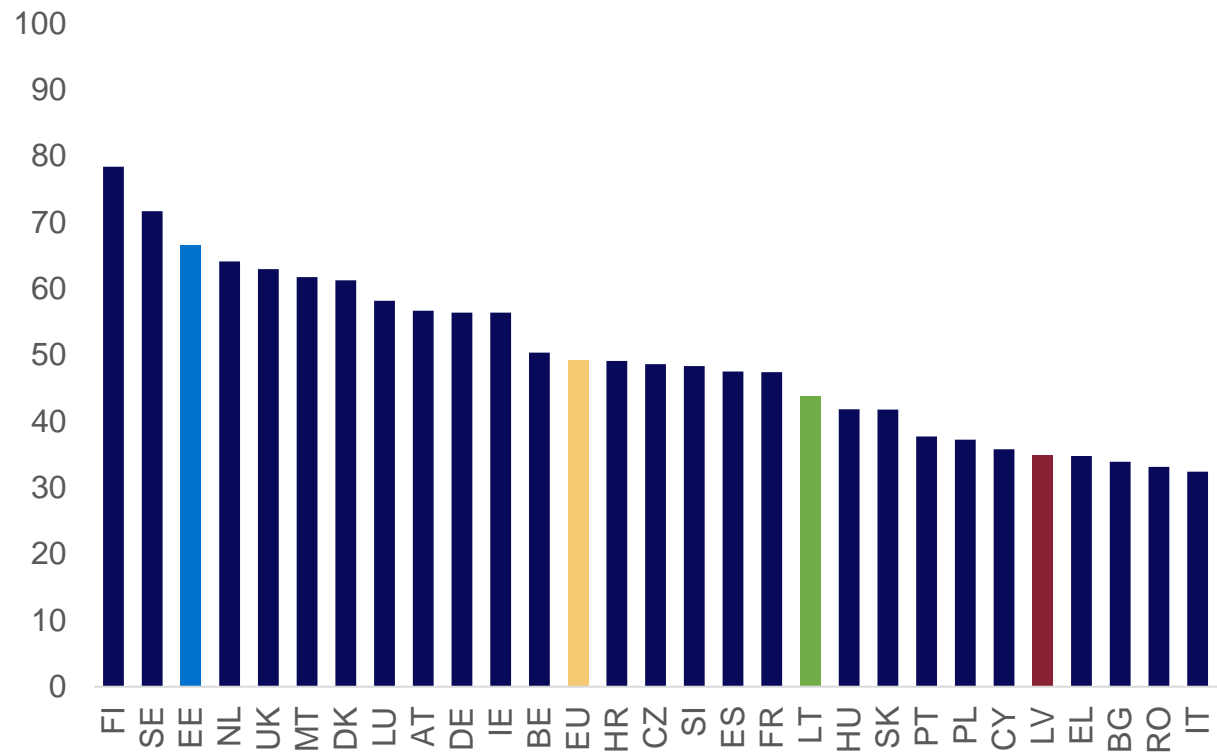


Investīcijas (salīdzināmās cenās; 2000=100)

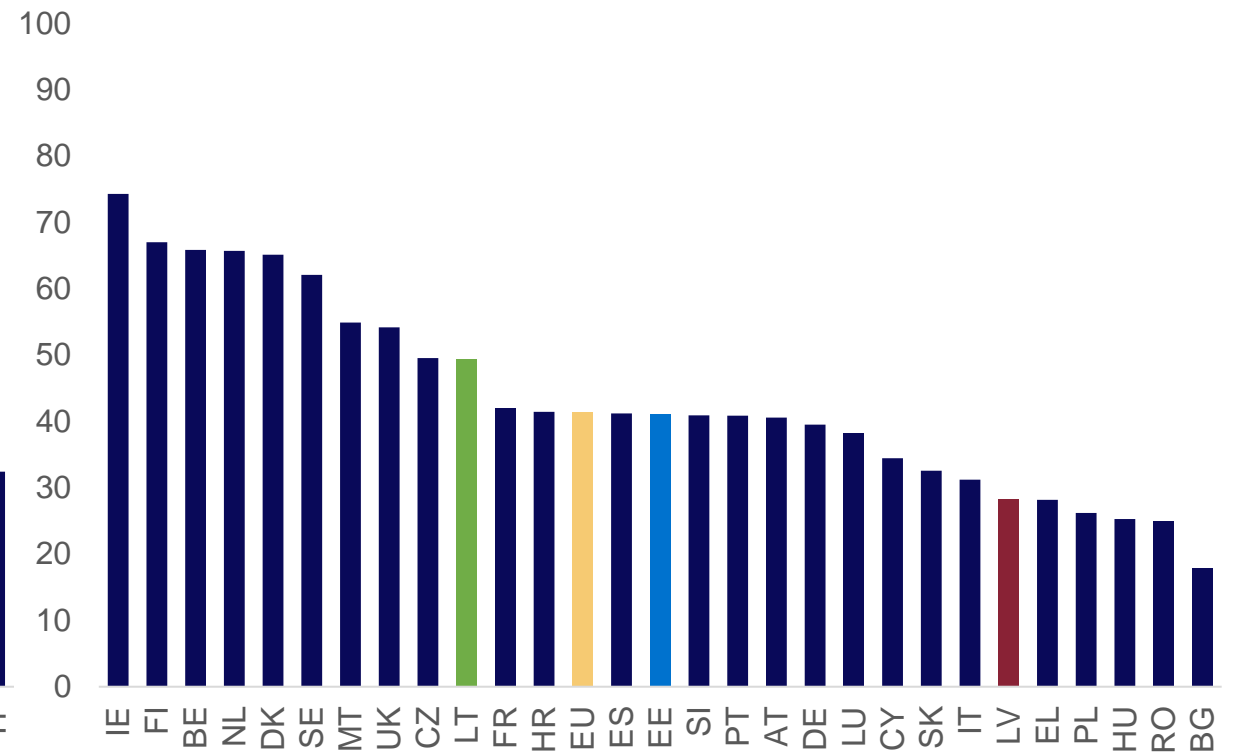


Vājas iedzīvotāju digitālās prasmes un uzņēmumu spējas digitālo tehnoloģiju izmantošanā ir kavēklis tautsaimniecības modernizācijai

DESI cilvēkkapitāla apakšindeksa vērtība (2020. gadā; no 0 līdz 100)

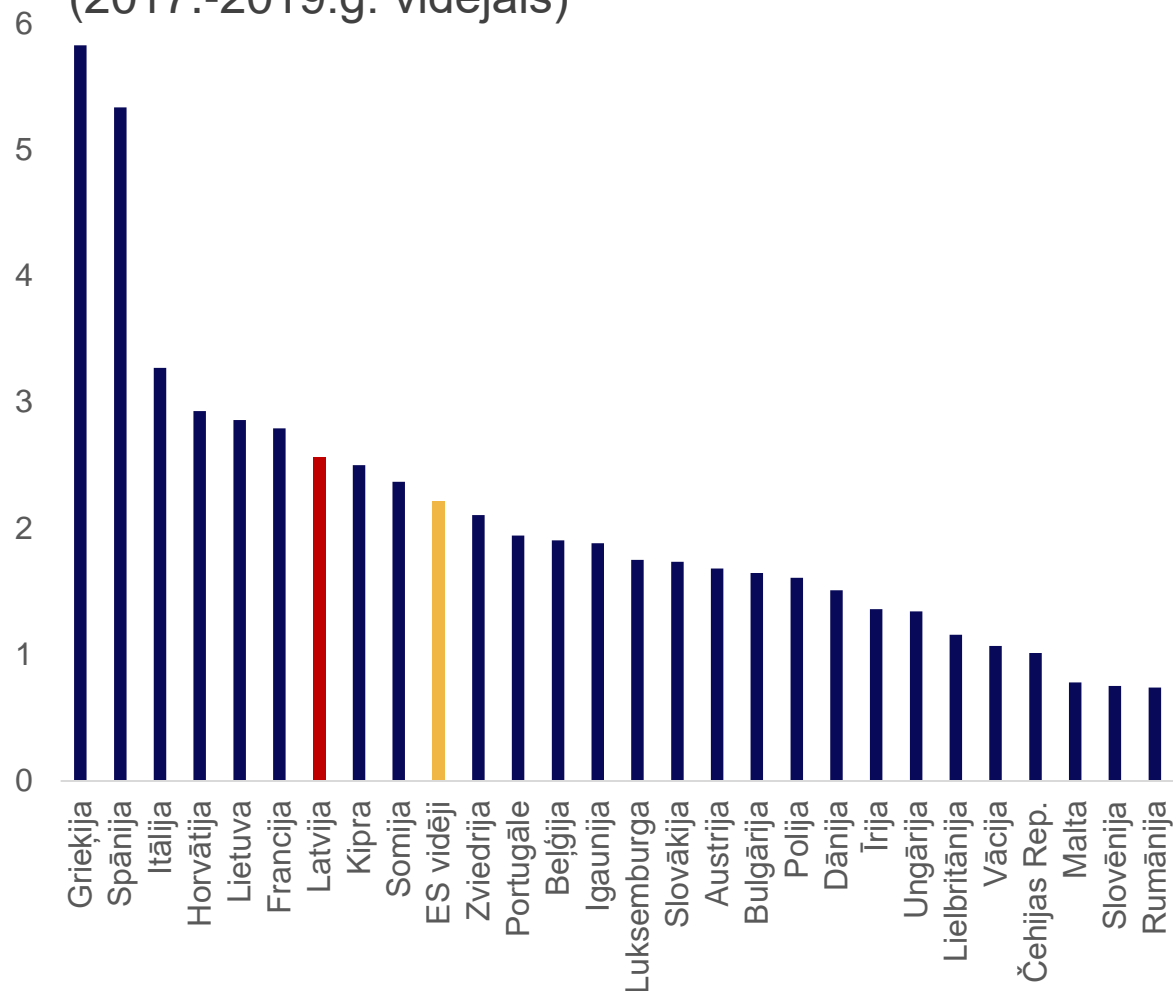


DESI digitālo tehnoloģiju integrācijas apakšindeksa vērtība (2020. gadā; no 0 līdz 100)

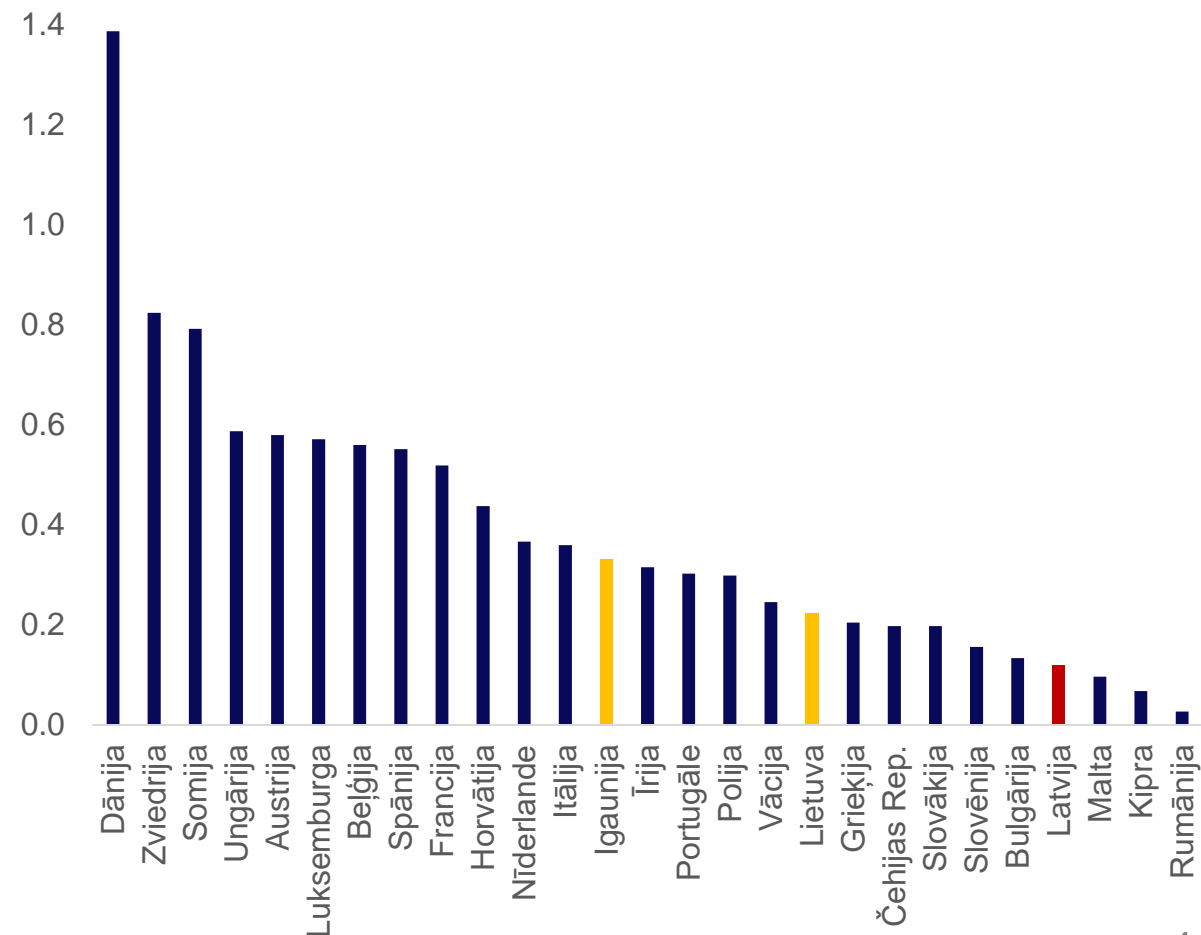


Piedāvāto un pieprasīto prasmju neatbilstība darba tirgū ir ilgstoši akūts un nepietiekoši risināts jautājums

Darba tirgus neatbilstības indekss
(2017.-2019.g. vidējais)

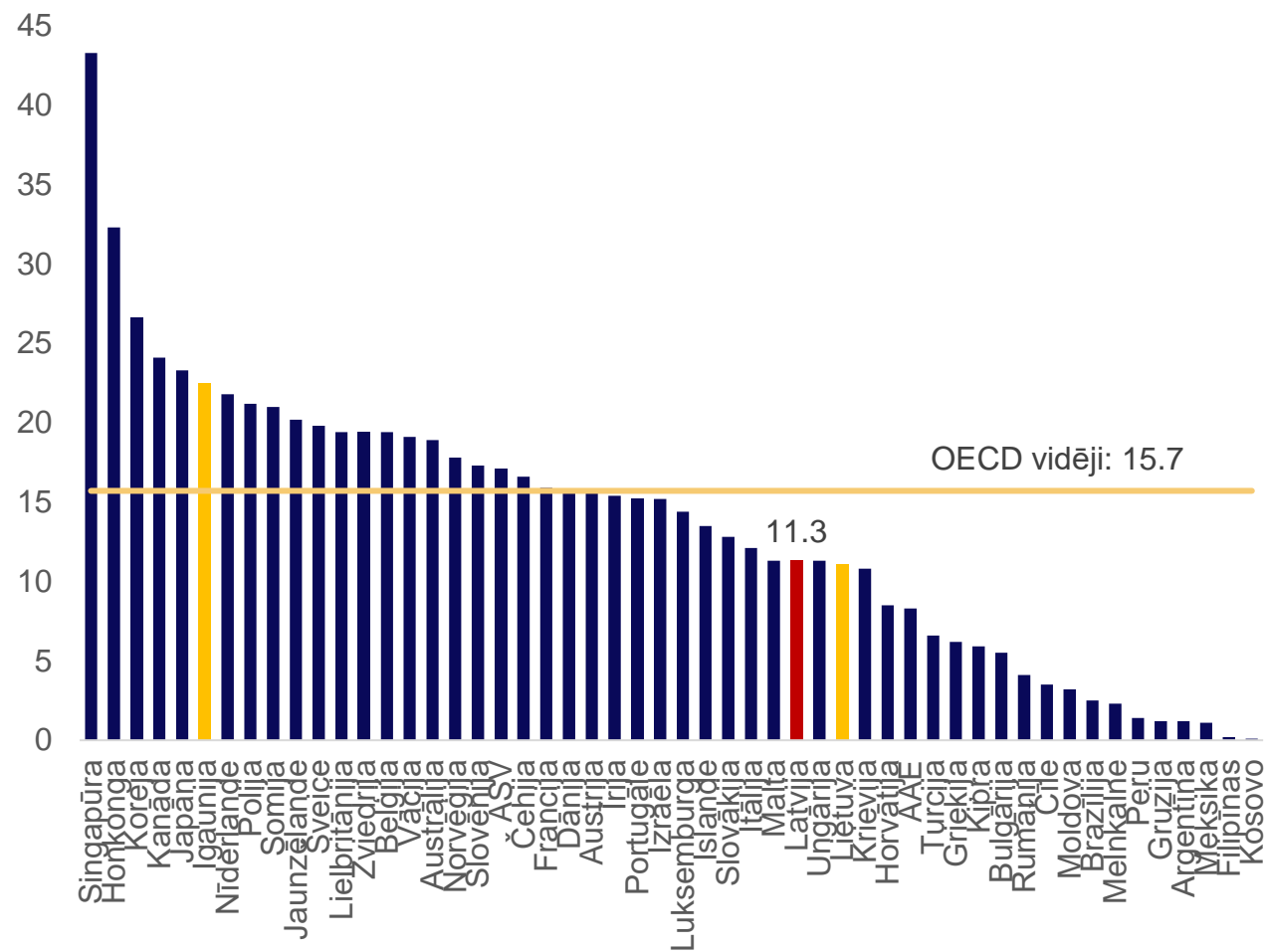


Izdevumi aktīvai darba tirgus politikai
(% no IKP; 2018. gadā)

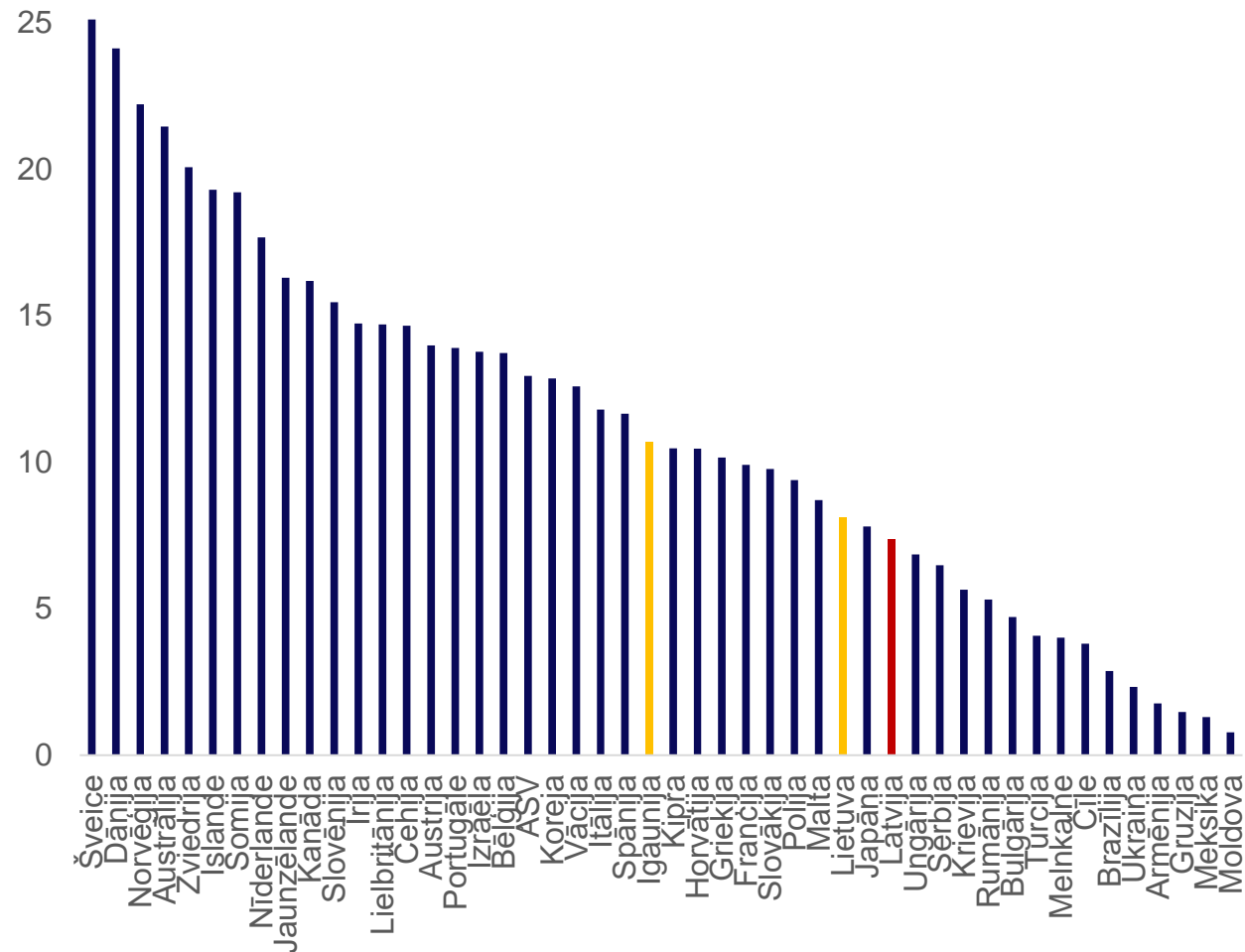


Izglītības un zinātnes kvalitāte joprojām nav atbilstoša jaunam tautsaimniecības izaugsmes izrāvienam

Skolēnu īpatsvars ar izciliem rezultātiem vismaz vienā mācību priekšmetā (PISA 2018)

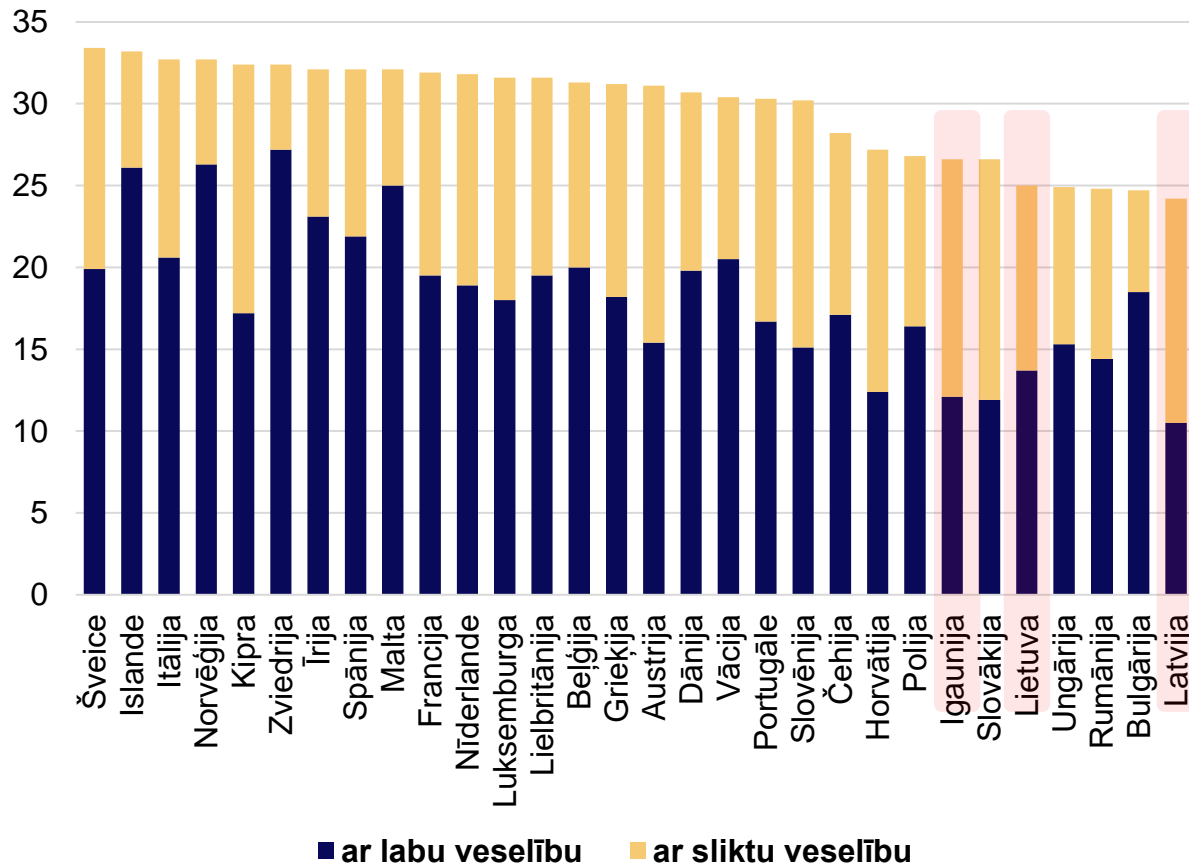


Zinātnisko un tehnisko žurnālu raksti (2018. gadā; uz 10 000 iedzīvotāju)

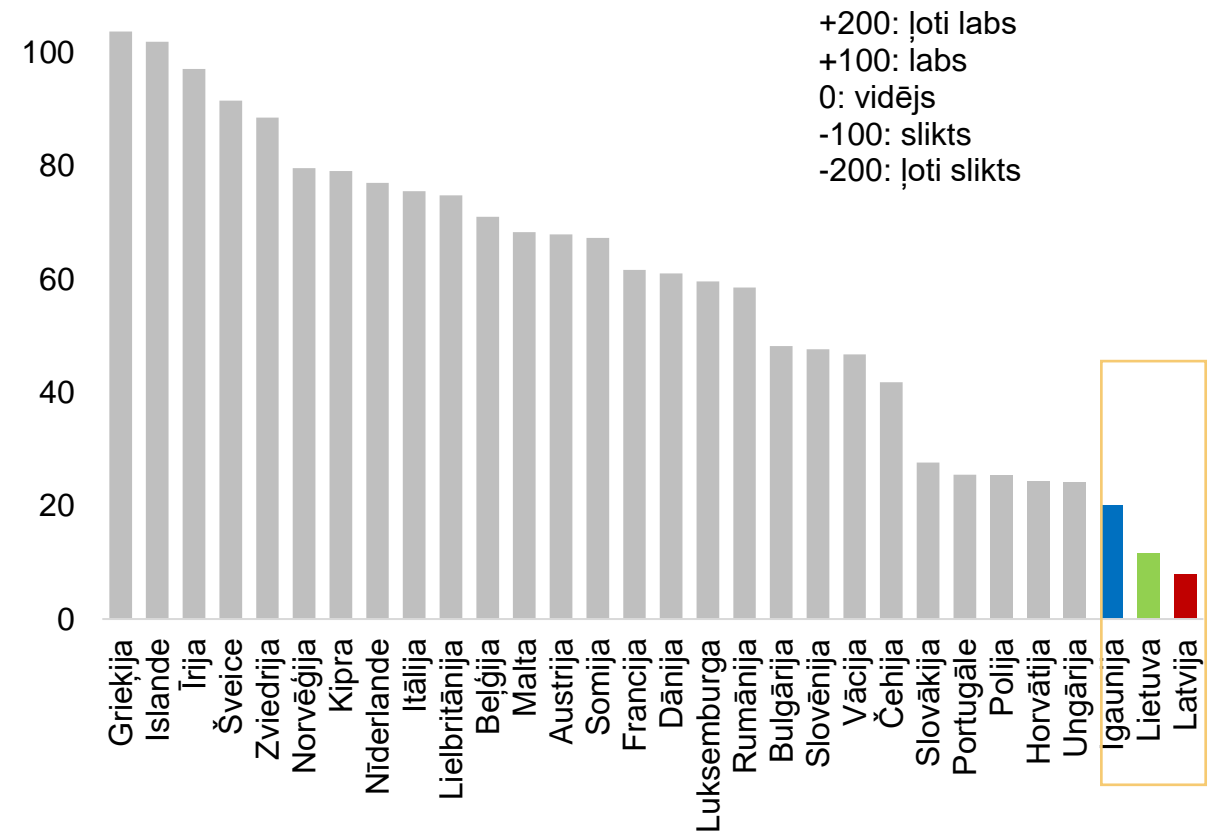


Nodarbinātībai traucē veselības problēmas

Paredzamais mūža ilgums 50 gadu vecam vīrietim (2018. gadā)

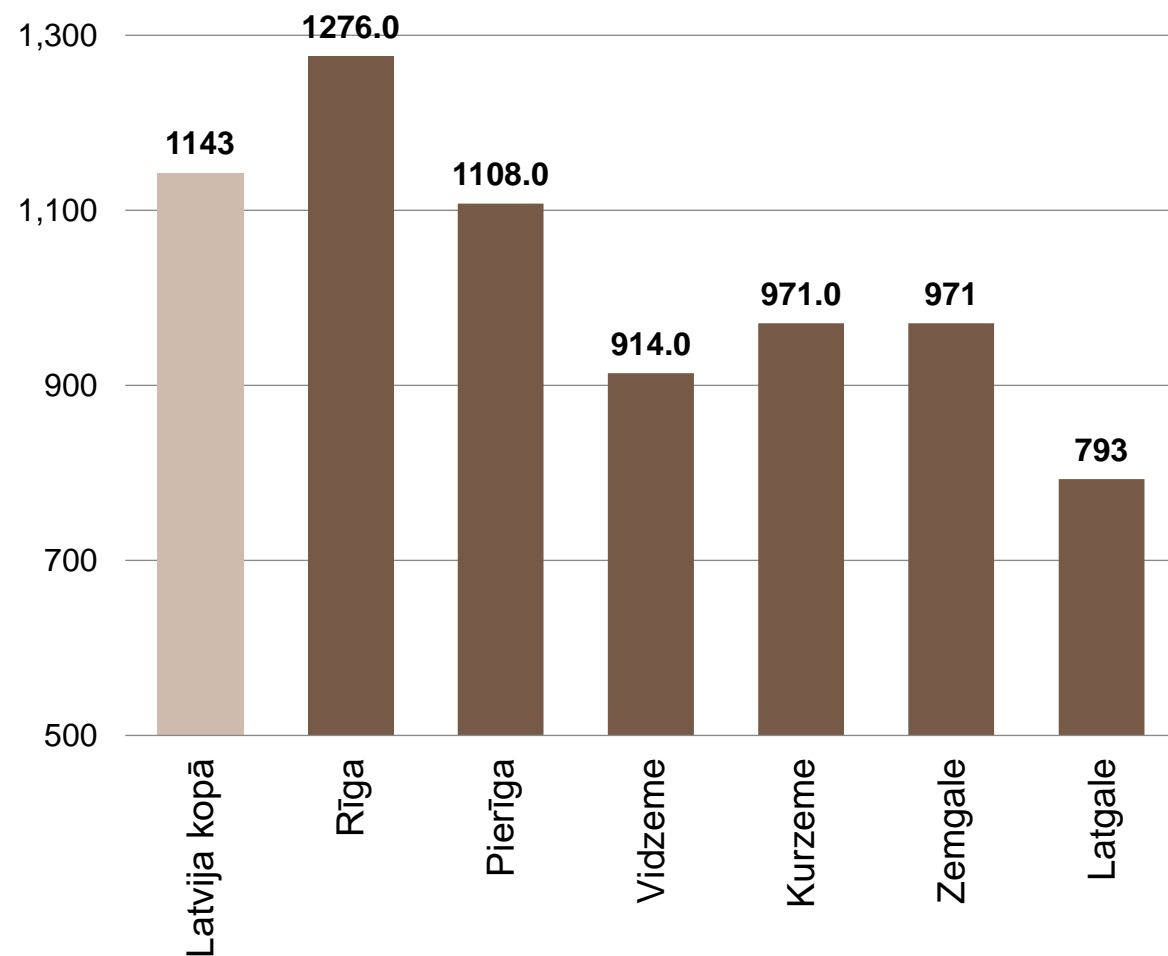


Veselības stāvokļa pašnovērtējums 55-64 gadu veciem vīriešiem (indekss; 2019. gadā)

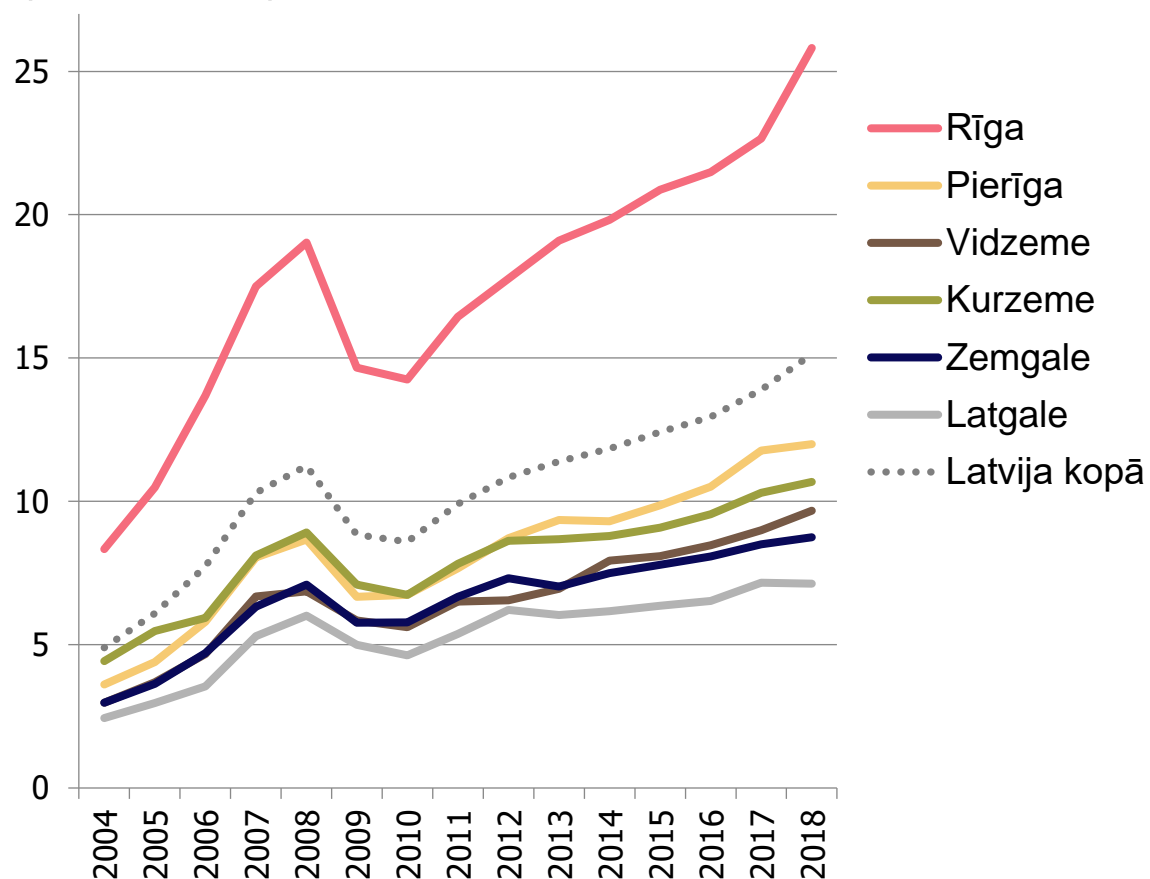


Vidējā darba samaksas atšķirības reģionālā griezumā ir būtiskas. To lielākoties nosaka produktivitāte

Vidējā mēneša bruto darba samaksa 2020.g. (eiro)

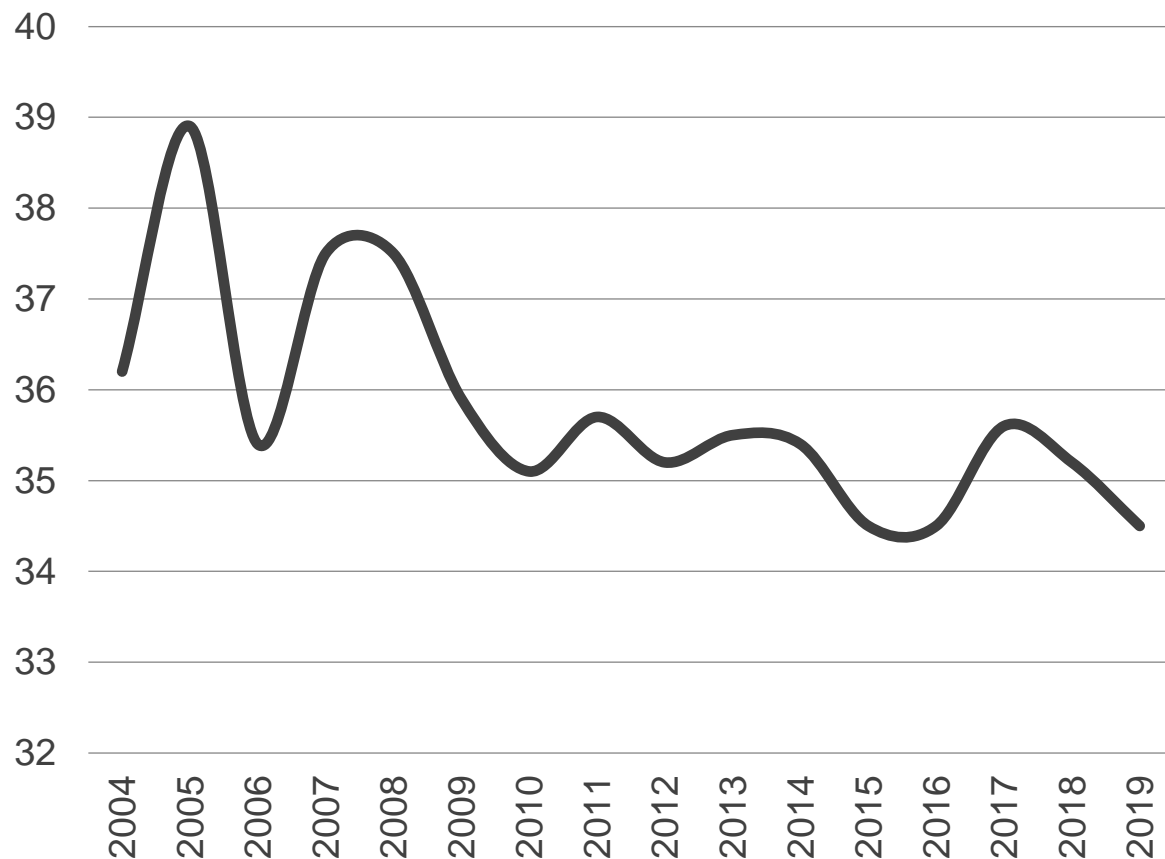


Iekšzemes kopprodukts uz vienu iedzīvotāju (tūkst. eiro)

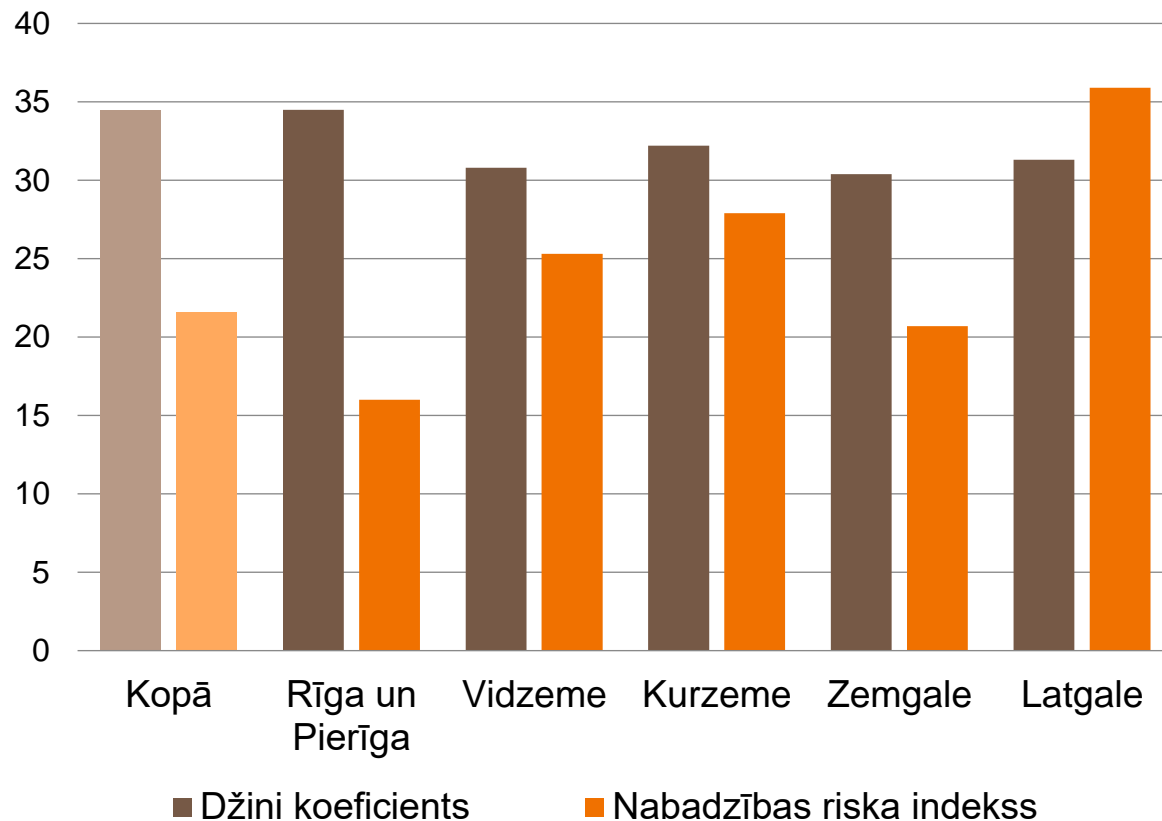


Nevienlīdzības mazināšanas politika ir palīdzējusi situācijai uzlaboties, tomēr nepietiekami.

Džini koeficients



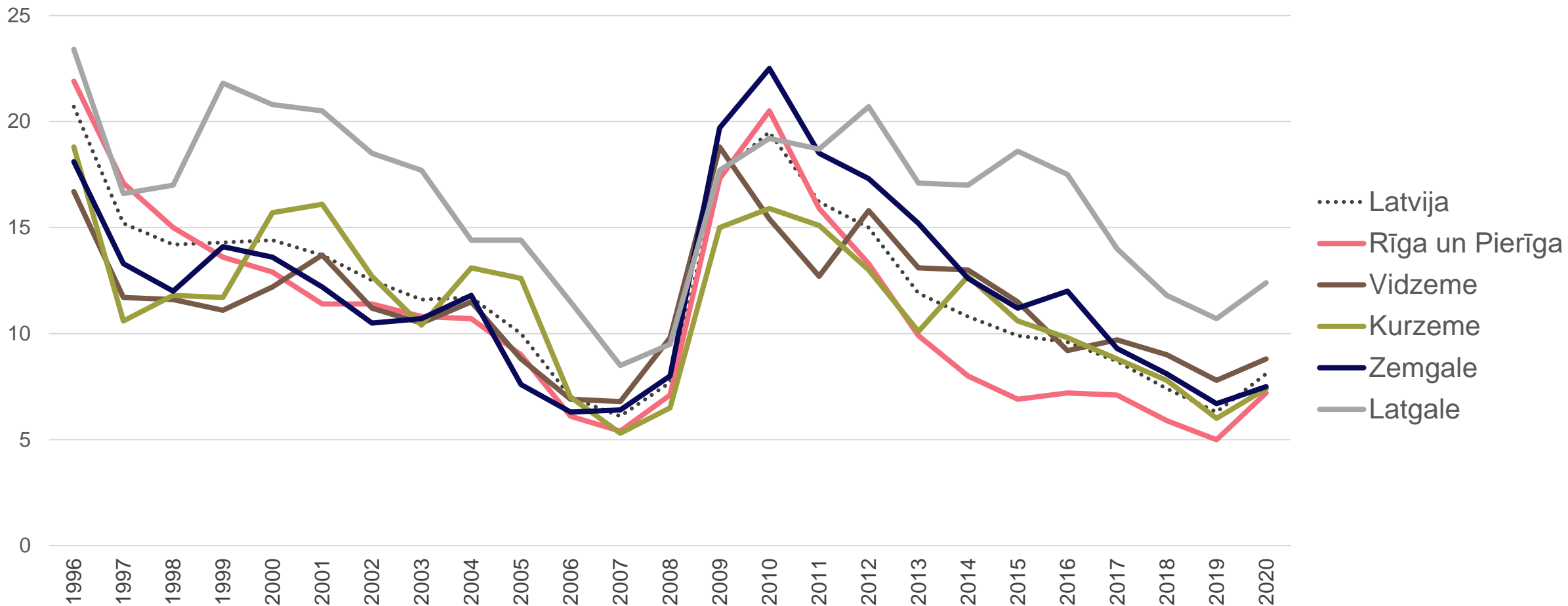
Džini koeficients un nabadzības riska indekss pa reģioniem (2019.g.)



Avots: Centrālā statistikas pārvalde. Džini koeficients raksturo ienākumu nevienlīdzību. Tas variē no 0 līdz 100. Džini koeficients ir 0, ja pastāv absolūta ienākumu vienlīdzība (t. i., visiem iedzīvotājiem ir vienādi ienākumi), bet, jo vairāk tas tuvojas 100, jo lielāka ir ienākumu nevienlīdzība. Nabadzības riska indekss ir iedzīvotāju īpatsvars (procentos), kuru ekvivalents rīcībā esošais ienākums ir zem 60% no nacionālā ekvivalentā rīcībā esošā ienākuma mediānas.

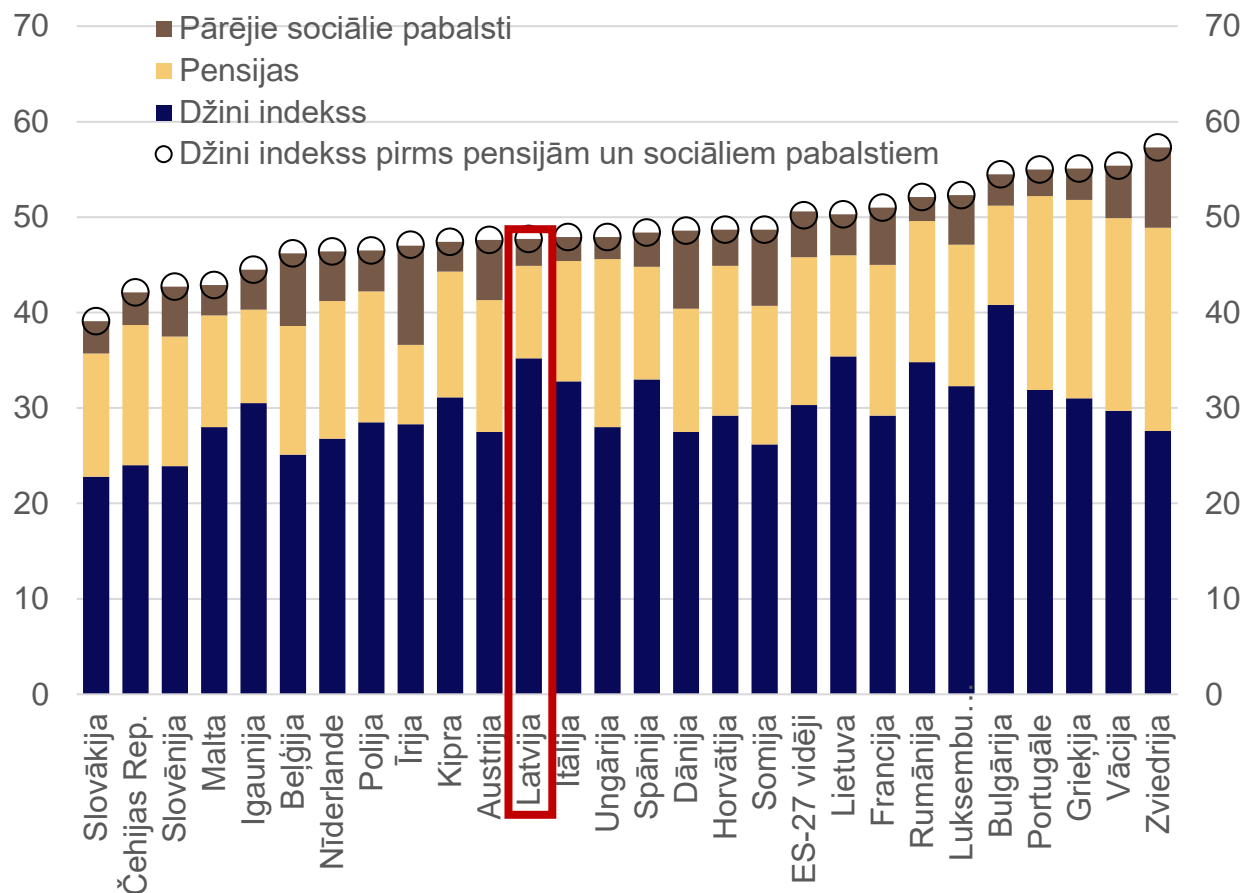
Augstākais bezdarba līmenis Latgalē, zemākais Rīgā un Pierīgā

Bezdarba līmenis Latvijas reģionos (% no ekonomiski aktīvajiem iedzīvotājiem)

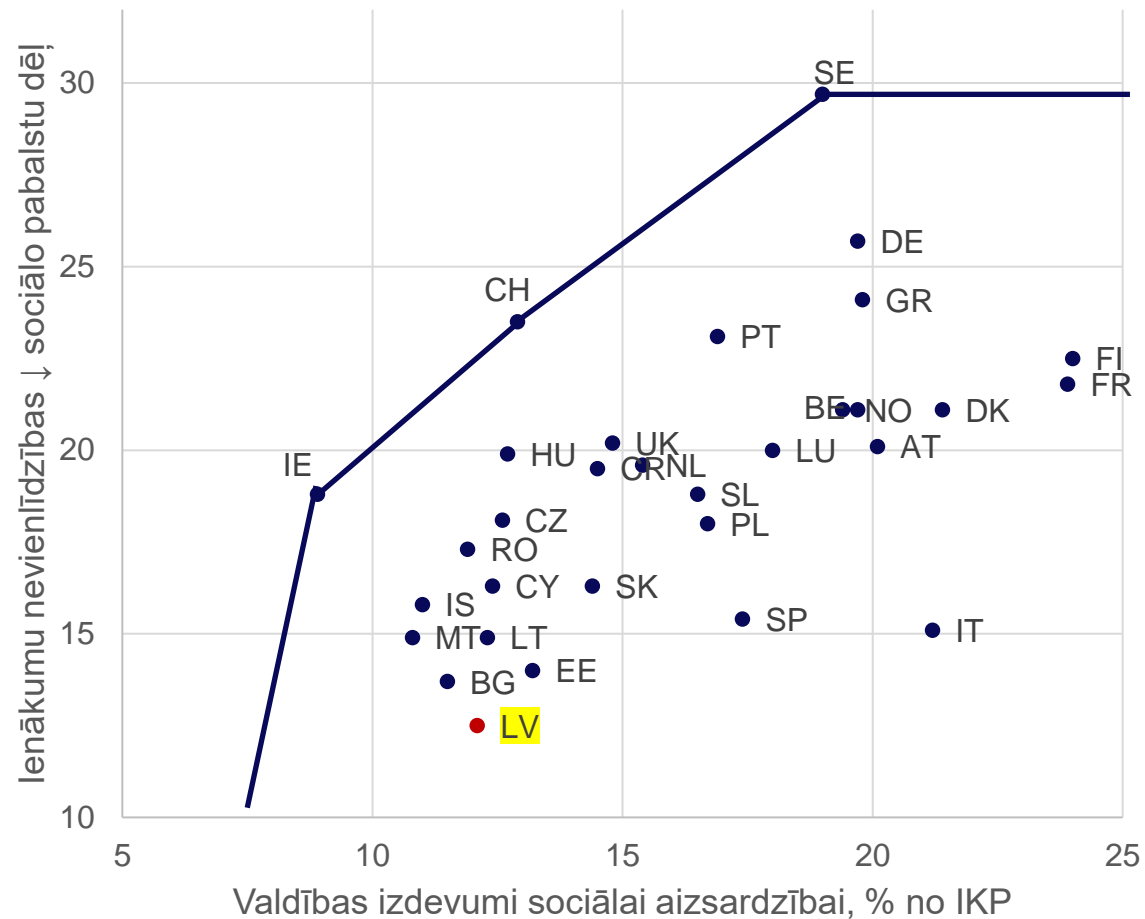


Sociālie pabalsti nenonāk līdz trūcīgākajiem

Ienākumu nevienlīdzība (Džini indekss) pirms un pēc sociāliem pabalstiem (2019. gadā)

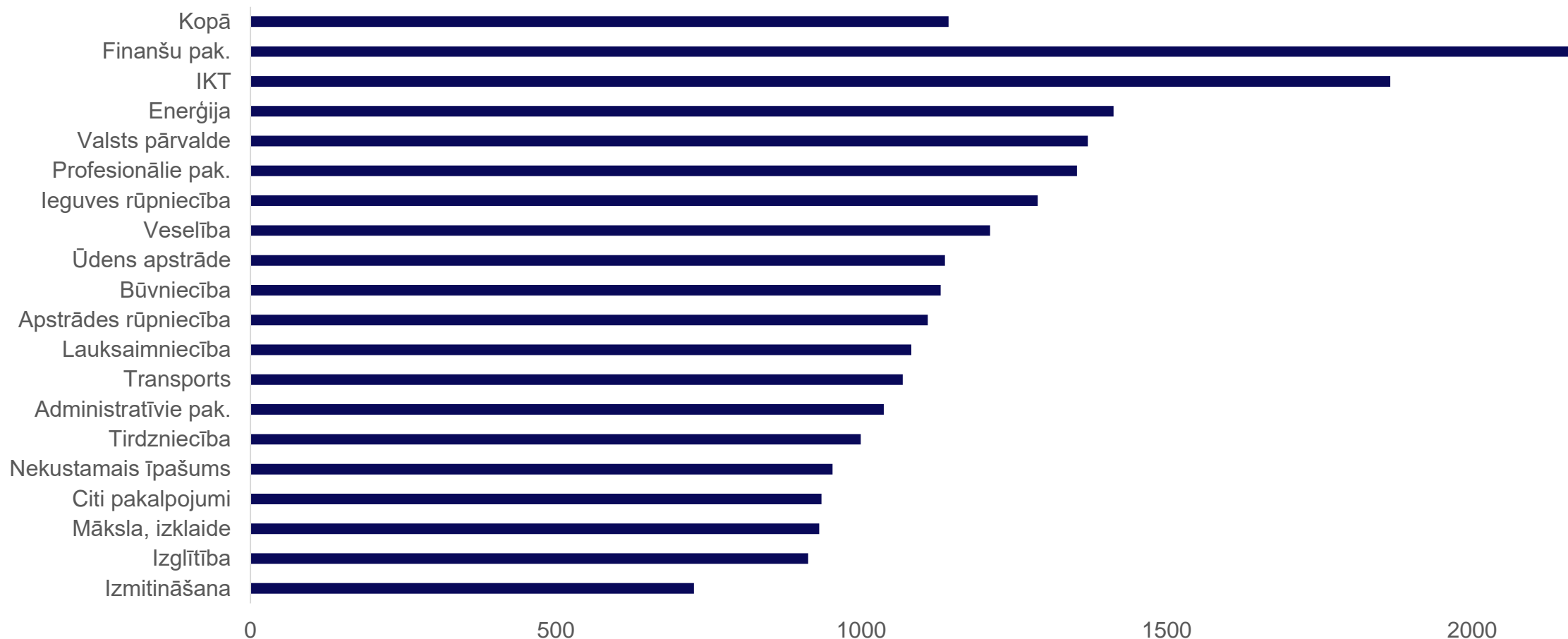


Valdības izdevumu efektivitāte sociālā aizsardzībā (2019. gadā)



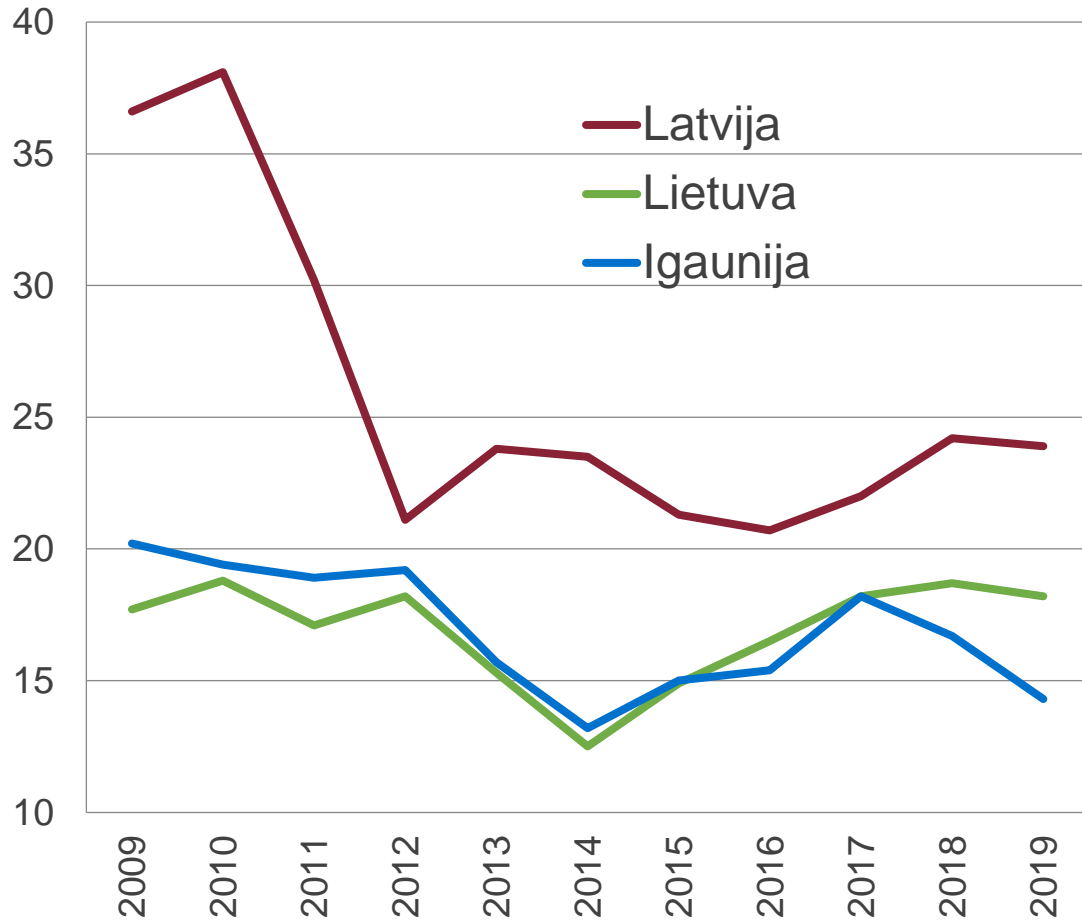
Vidējā alga pa nozarēm iezīmē profesijas, kurās vairāk jākonkurē ar privāto sektoru

Vidējā bruto darba samaksa 2020. gadā (eiro)

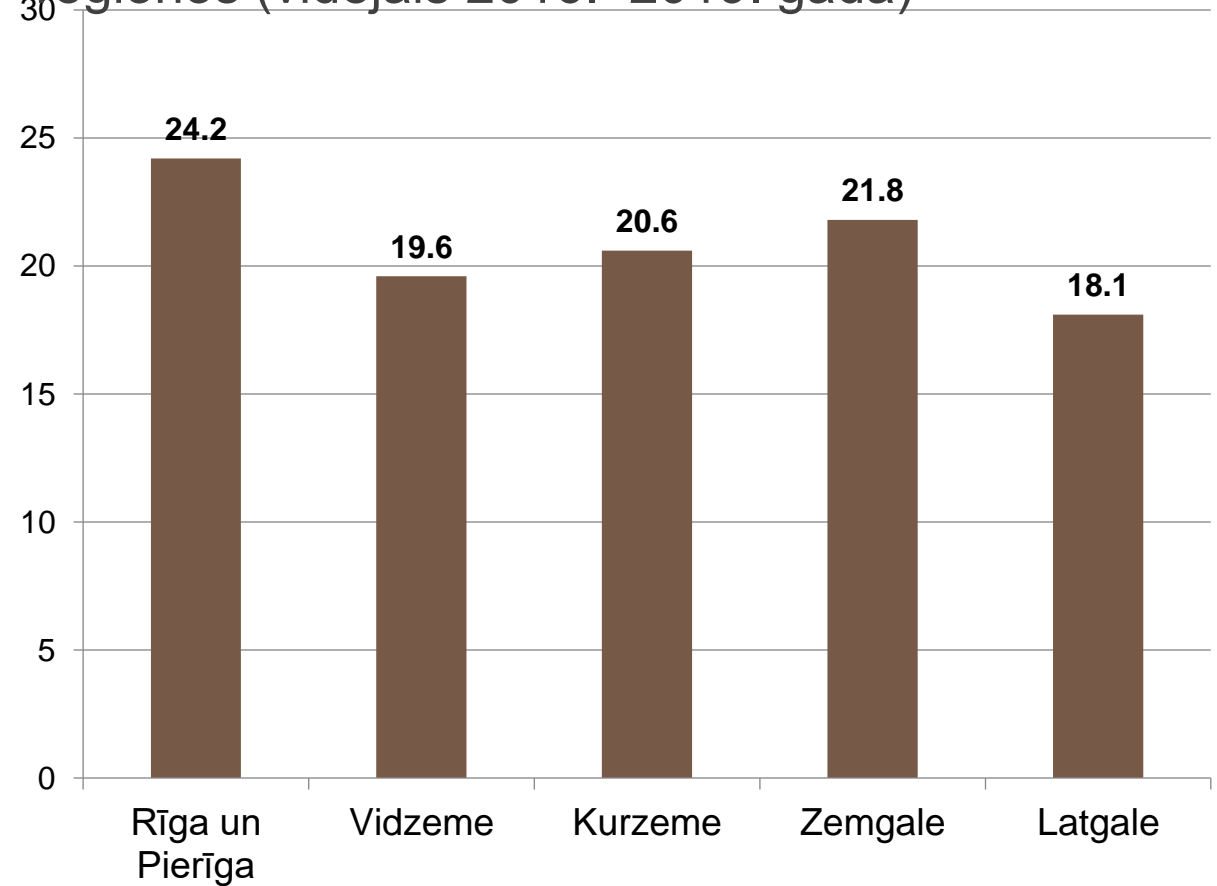


Ēnu ekonomika kopš krīzes 2008-2010 ir mazinājusies, tomēr joprojām saglabājas augstākā Baltijas valstu vidū.

Ēnu ekonomika Baltijas valstīs

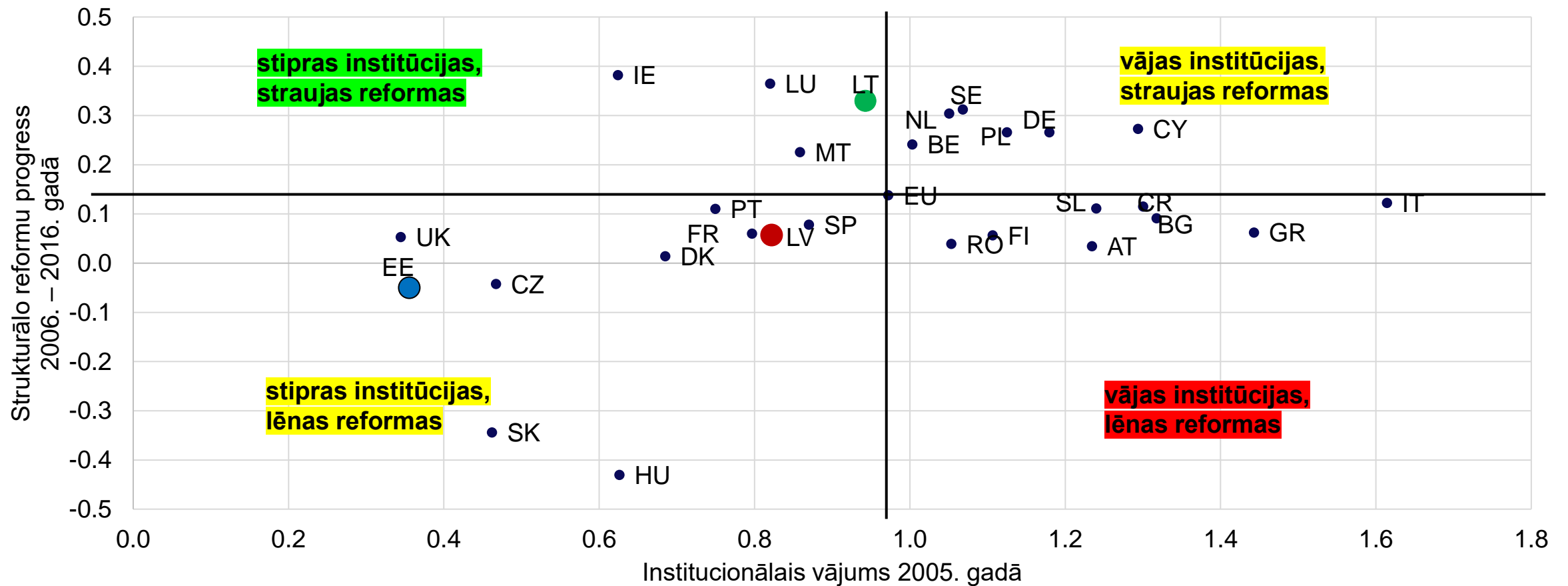


Ēnu ekonomikas lielums (% no IKP) Latvijas reģionos (vidējais 2016.–2019. gadā)



Igaunijā institūcijas jau vēsturiski bijušas stiprākas, bet Lietuvā strukturālo reformu progress noritējis straujāk

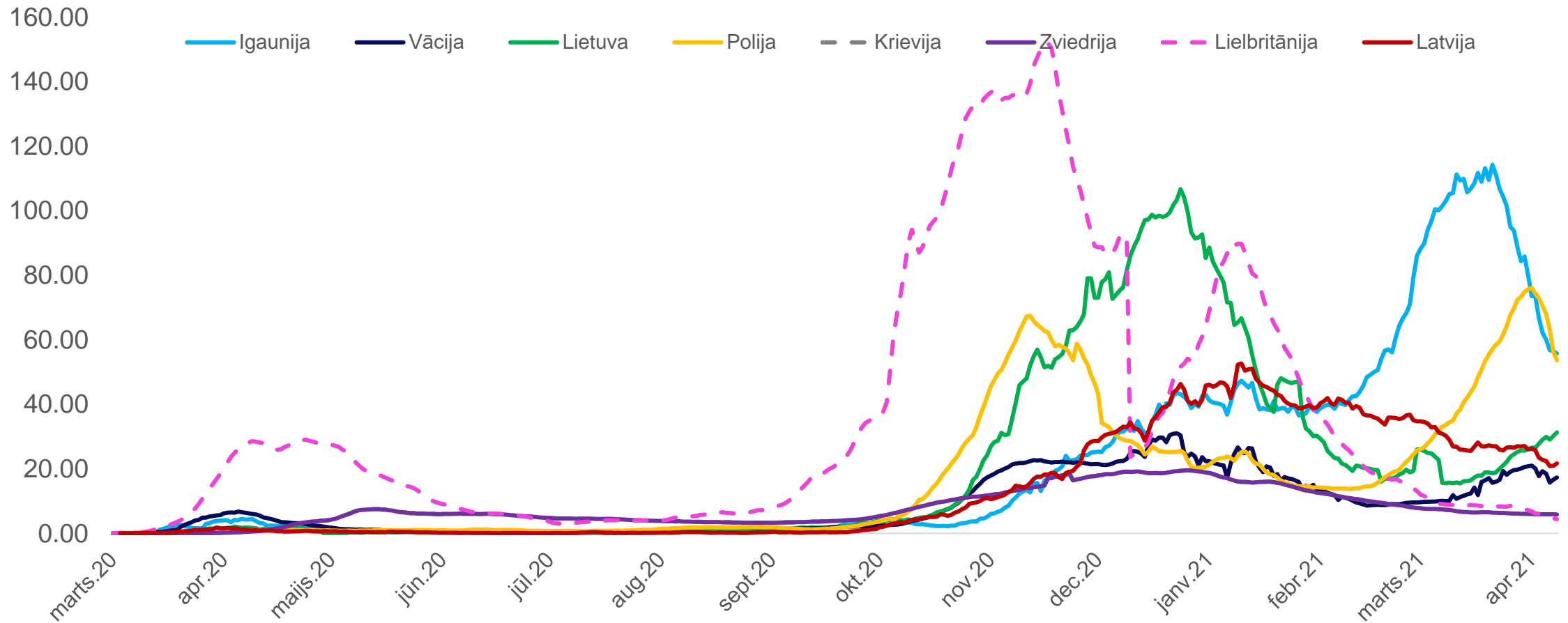
Strukturālo reformu progress ES valstīs
(ietekme uz ekonomiskās izaugsmes gada pieauguma tempu, procentpunktos)



Covid-19 ietekme

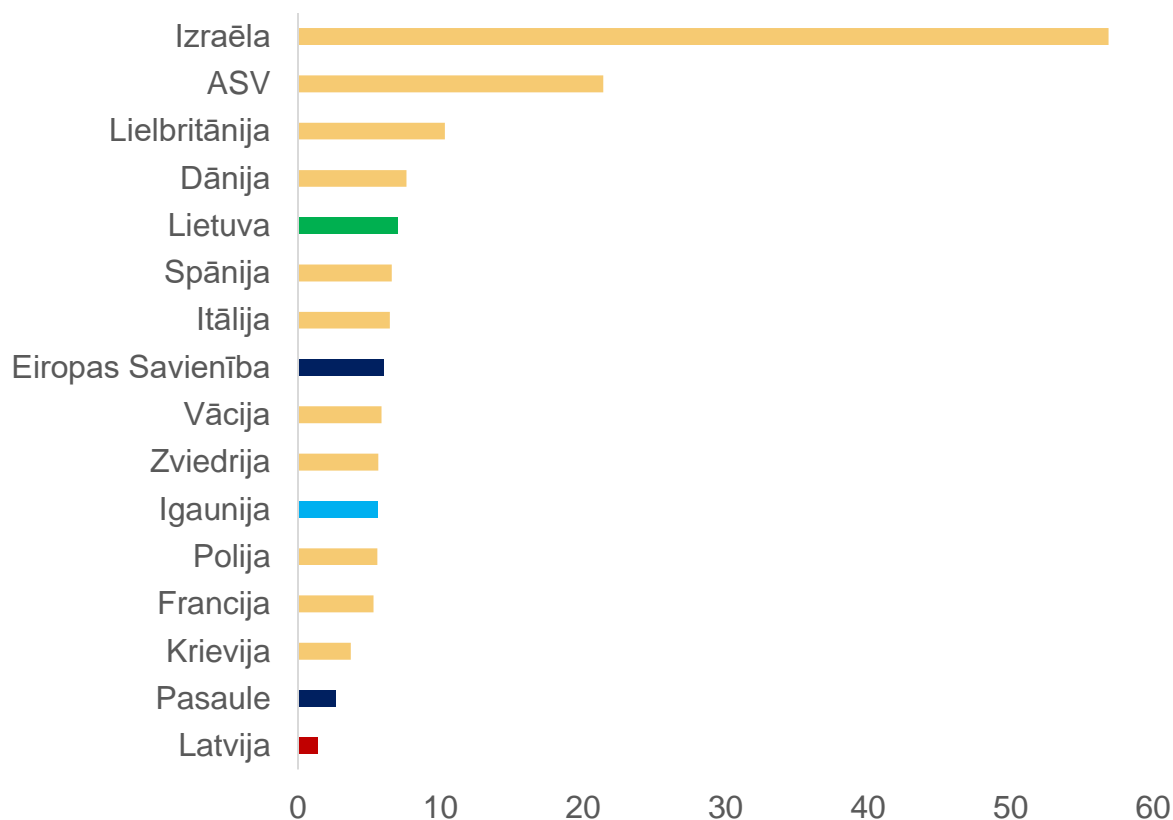
Covid-19 izplatība vēl aizvien ir viens no lielākajiem riskiem, kas apdraud nākotnes izaugsmi

Covid-19 jaunie saslimšanas gadījumi uz 100 000 iedzīvotājiem (7 dienu slīdošais vidējais rādītājs)



Vakcinācijas temps atšķiras valstu starpā un Latvija atpaliek no Eiropas Savienības vidējā līmeņa

Cilvēki, kuri ir saņēmuši pilnīgu vakcināciju uz 100 iedzīvotājiem izlases valstīs (dati uz 12.04.2021)



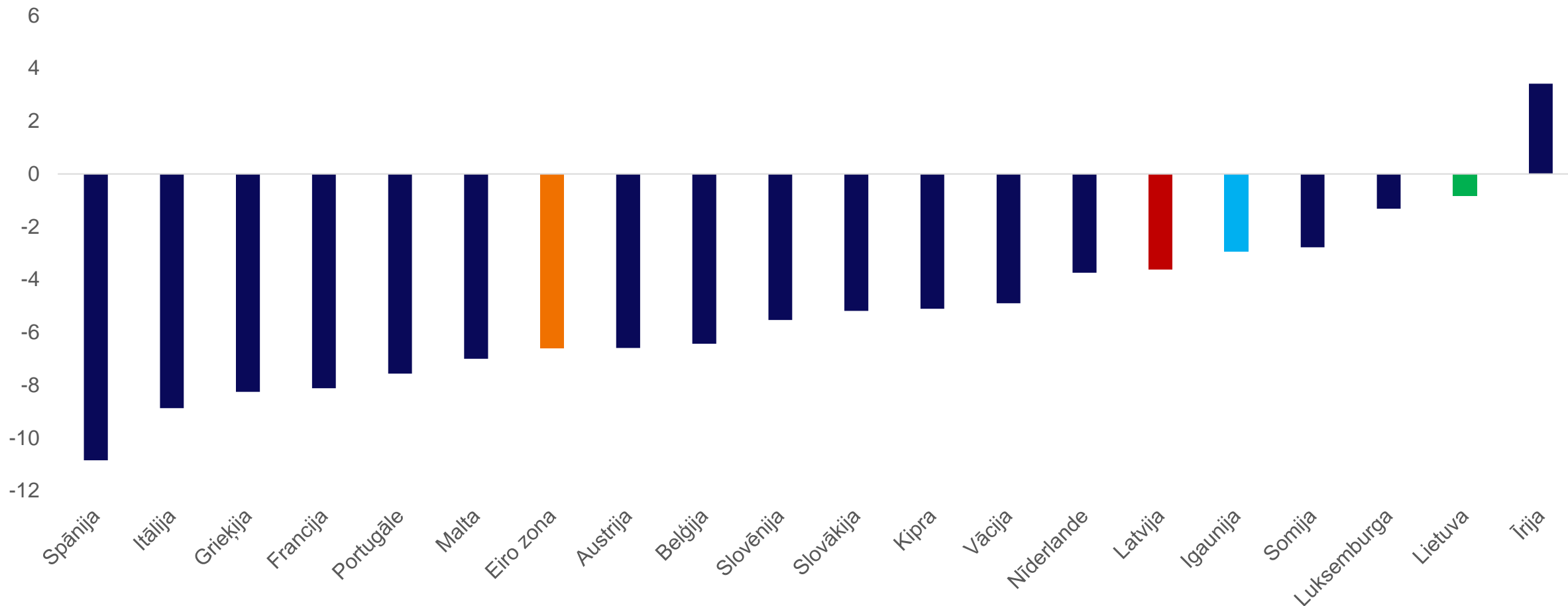
Eiropas Komisijas mērķis*:

- ✓ Līdz 2021. gada martam vakcinēt 80% no profesionāļiem medicīnas nozarē un cilvēkus, kas vecāki par 80 gadiem;
- ✓ Līdz vasaras beigām panākt minimums 70% vakcināciju visu pieaugušo vidū.

*EK Komunikācijas papīrs 2021. gada 19. janvārī

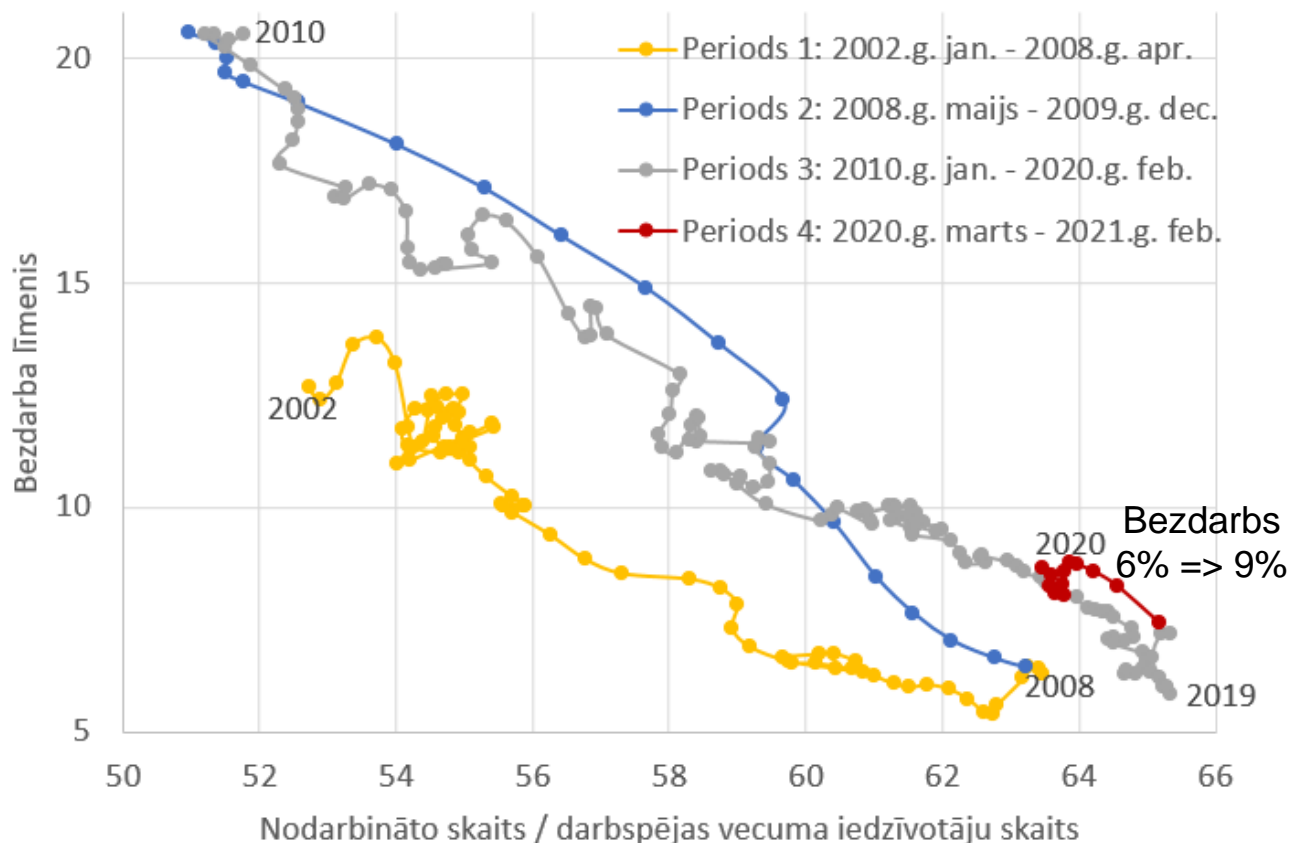
Lai gan Latvija cietusi vairāk nekā citas Baltijas valstis, eiro zonā kopumā tās ierindojas starp mazākajiem IKP kritumiem

Reālā IKP pārmaiņas eiro zonas valstīs 2020.g. (% , g/g)

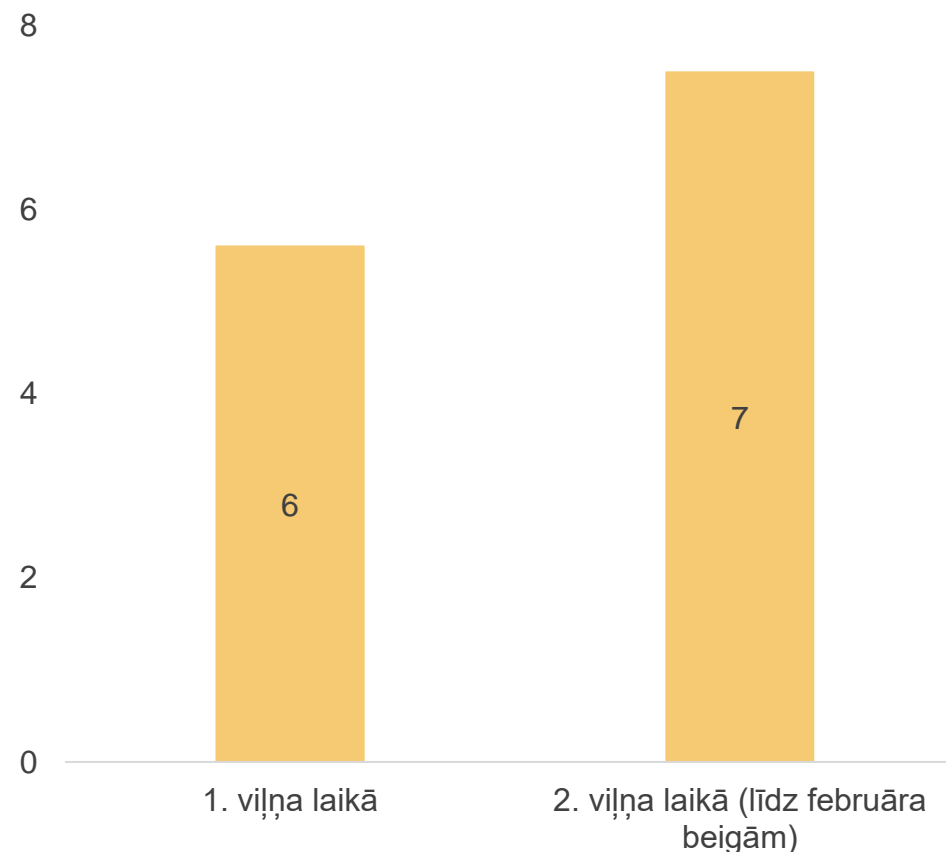


Covid-19 kopējā ietekme uz darba tirgu nav liela

Bezdarba un nodarbinātības līmenis Latvijā
2002. – 2020. gadā (%; sezonāli izlīdzinātie dati)

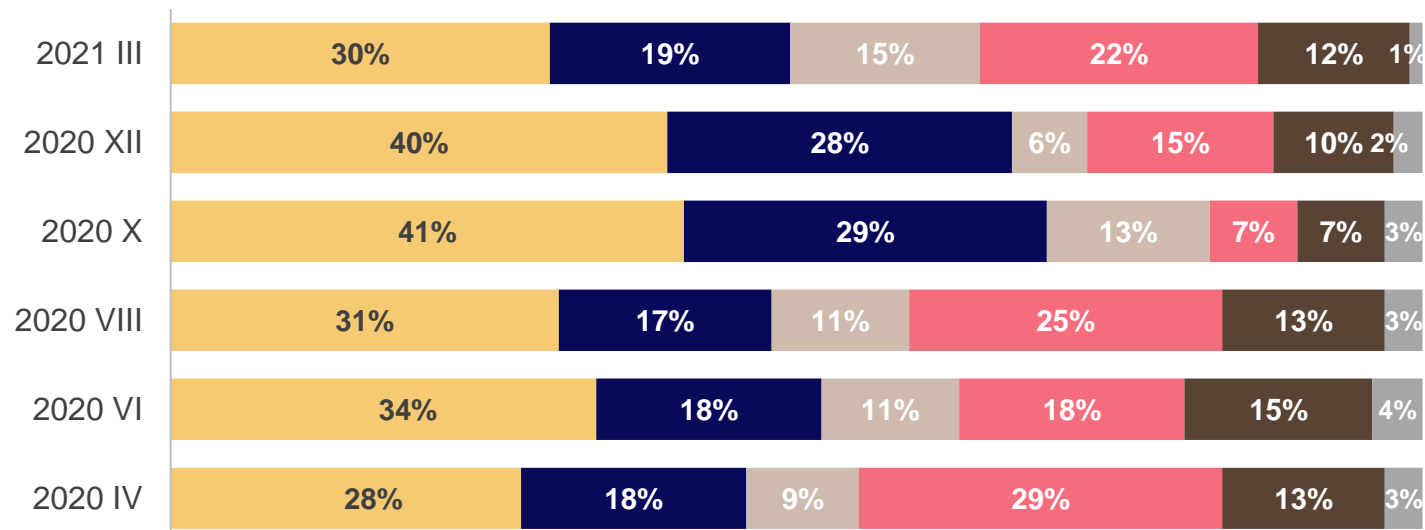


Kumulatīvais dīkstāves pabalstu un algu subsīdiju
saņēmēju skaits (% no ekon. akt. iedzīvotājiem)



Iespējams, krīzē vairāk cietuši iedzīvotāji ar zemākiem ienākumiem

Covid-19 krīzes ietekme uz iedzīvotāju finanšu situāciju



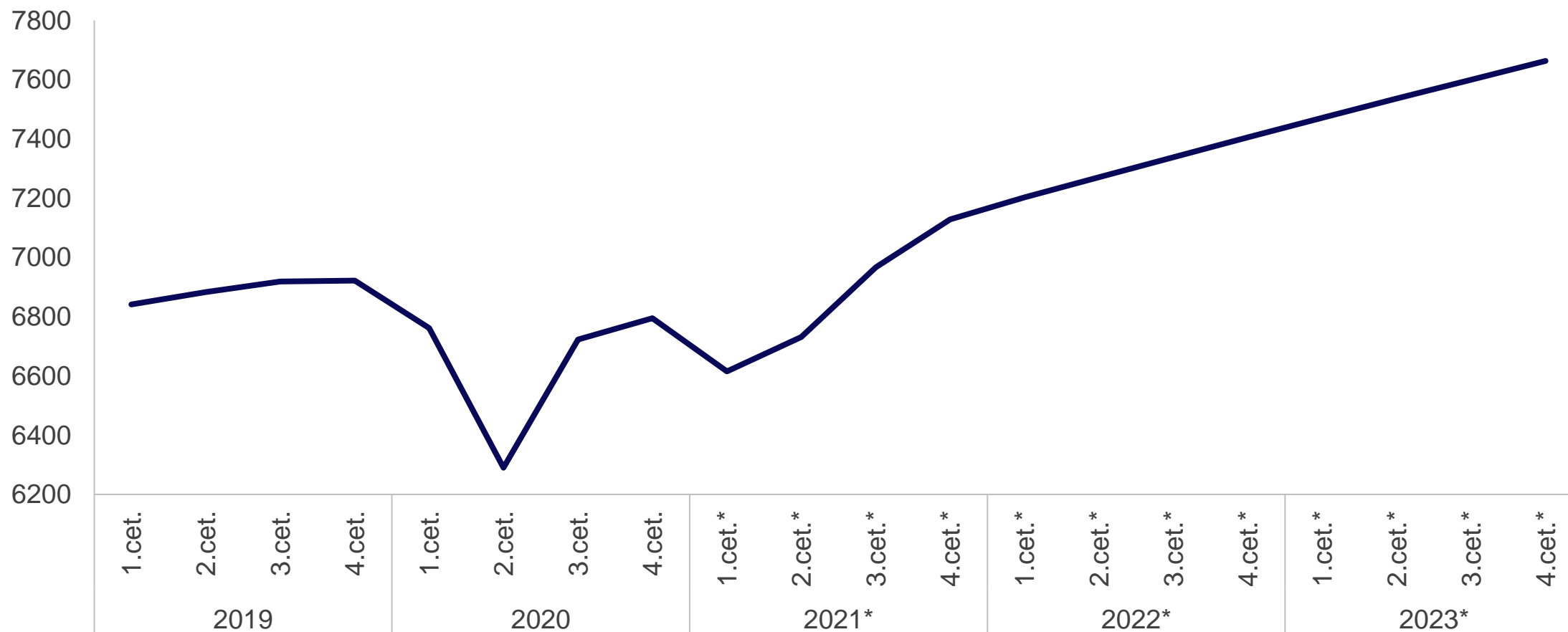
- man uzkrājumu nav
- uzkrājumi ir, bet šķietami par mazu, lai pietiktu krīzes laikam
- piesardzības dēļ veidošu vēl papildu uzkrājumus
- paredzu, ka man pietiks uzkrājumu krīzes pārlaišanai
- uzkrājumu izmantošana man nebūs nepieciešama
- Nezina / NA

- ▶ Covid-19 krīze vissāpīgāk skārusi finansiāli mazāk nodrošinātos iedzīvotājus.
- ▶ Covid-19 krīze pasliktināja iedzīvotāju finansiālo stāvokli, lielai daļai trūka līdzekļu, uzkrājumu krīzes pārvarēšanai. Uzkrājumu neesamību martā atzīst 30% no Latvijas iedzīvotājiem, visbiežāk tie ir finansiāli mazāk nodrošinātie respondenti.

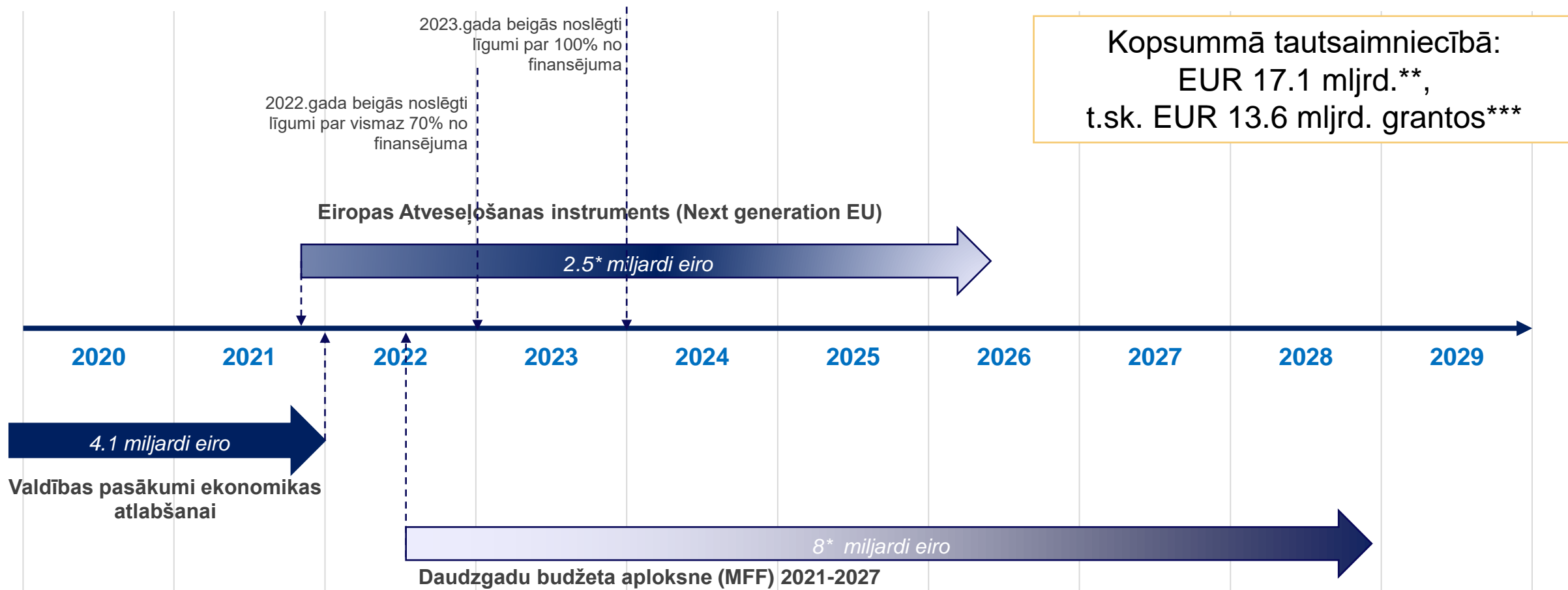
Prognozes

Gads iesācies ar aktivitātes kritumu, tomēr turpmāk prognozējama izaugsmes atjaunošanās. Tomēr daudz kas būs atkarīgs no vakcinācijas procesiem un to efektivitātes.

IKP (2015. gada salīdzināmās cenās, s.i., milj. eiro)



Latvijai pieejamā finansējuma sadalei jābūt cieši sasaistītai ar izmērāmiem mērķiem strukturālo šķēršļu likvidēšanai

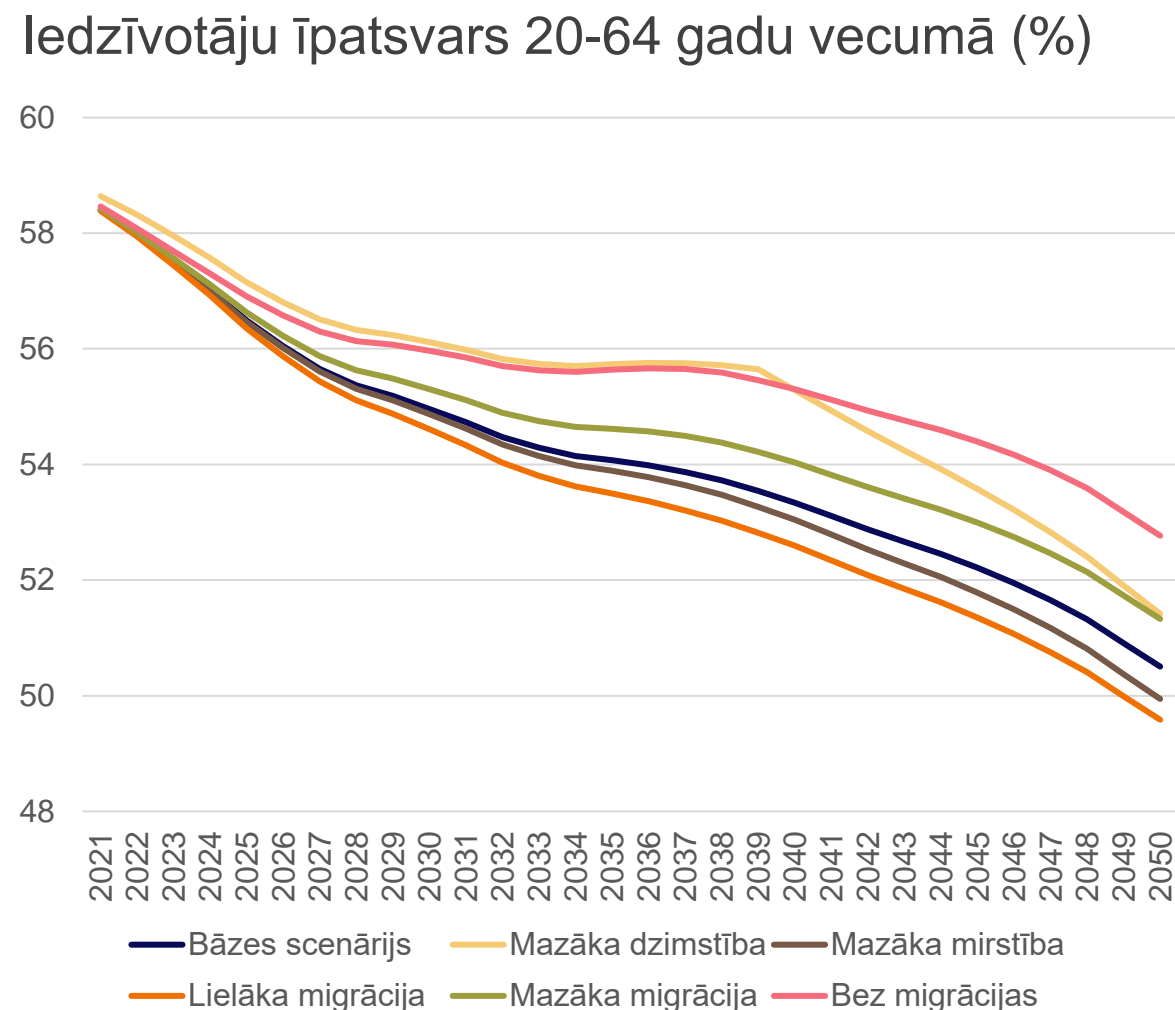
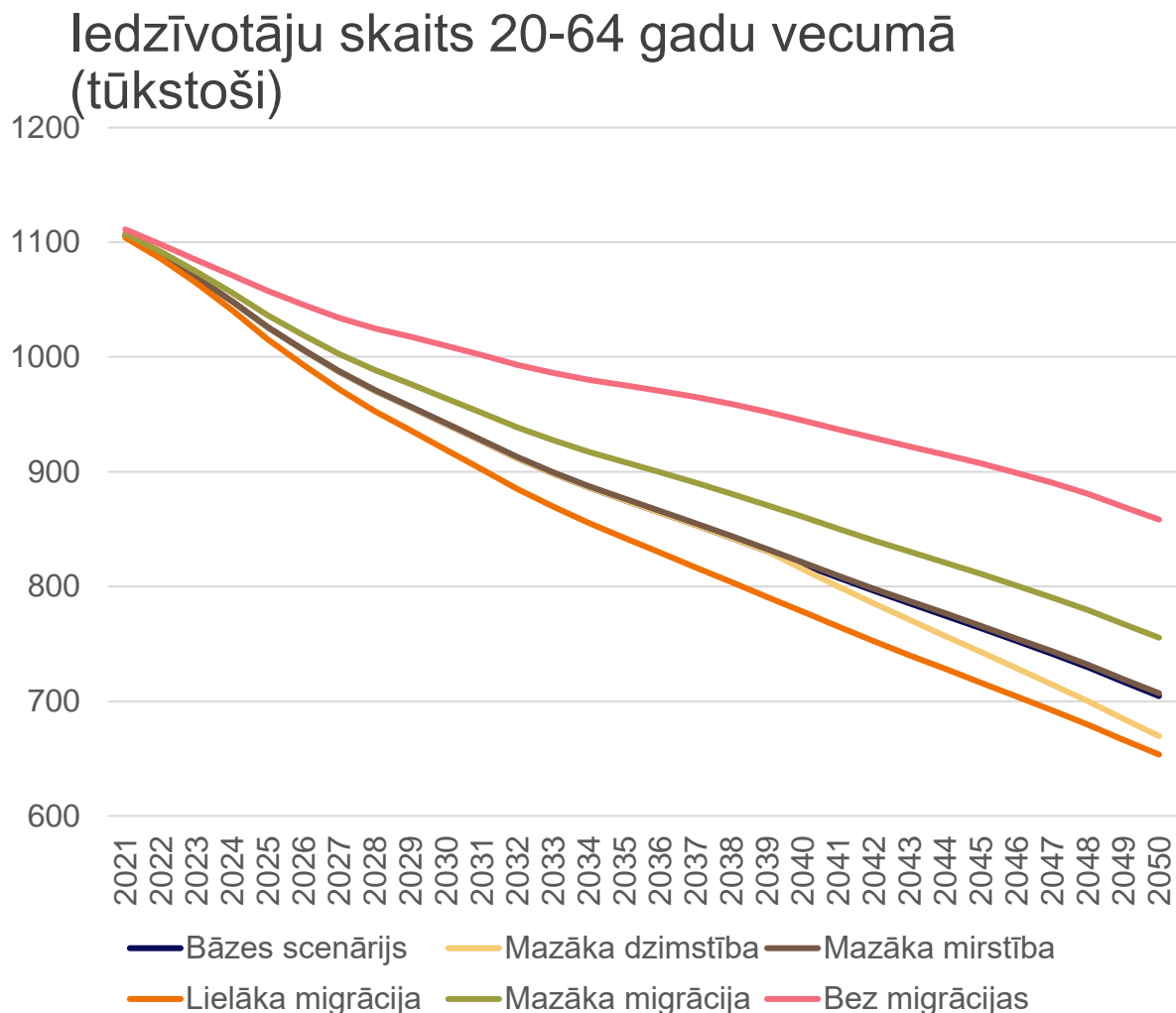


* Faktiskajās cenās, grantu daļa

** ietver kopējos valdības atbalsta pasākumus (4.1 miljards eiro), NGEU kopējo aploksni (5 miljardi eiro), Daudz gadu budžeta aploksni (8 miljardi eiro)

*** ietver valdības pasākumu grantu daļu, NGEU grantu daļu, kopējo MFF aploksni

Darbspējas vecuma iedzīvotāju skaits un īpatsvars turpinās samazināties – pēc visiem scenārijiem



Galveno rādītāju prognozes

	Marta prognozes		
	2020	2021	2022
IKP salīdzināmās cenās (izl. dati; g/g; %)	-3.6*	3.3	6.5
Inflācija (SPCI) (g/g; %)	0.1*	1.8	2.2
Inflācija (SPCI), izslēdzot pārtikas un enerģijas cenas (g/g; %)	0.9*	1.0	1.5
Bezdarbs (% no ekon. akt.)	8.1*	8.3	7.3
Vidējā alga	6.2*	6.9	5.7
Tekošais konts	3.0*	-0.3	-0.6
Budžeta bilance (% no IKP)	-5.3	-7.7	-1.2
Valdības parāds (% no IKP)	44.7	48.6	46.7

Ekonomisko procesu ietekme uz nacionālo drošību/valsts pārvaldes iestāžu kapacitāti

Negatīvie aspekti

- ▶ Darbaspējas vecuma iedzīvotāju īpatsvars sarūk, augstākajā izglītībā revolūcija nezīmējas → Atalgojuma sistēmai ir jāspēj konkurēt, jālūko darba roku rezerves (mūžizglītība, veselība).
- ▶ Lēna vakcinācijas gaita → pasliktinās valsts konkurētspēja, var neizdoties izvairīties no jauna pandēmijas viļņa. → Jārēķinās ar turpmākiem izaicinājumiem un sabiedrības neapmierinātību.
- ▶ Ēnu ekonomika kā problēma saglabājas, krīzes periodā tai ir tendence pastiprināties.

Pozitīvie aspekti

- ▶ Ir un būs pieejams apjomīgs finansējums attīstībai (ES daudzgadu budžeta aploksne + Eiropas Atveseļošanas instruments (Next Generation EU). → Iespēja arī valsts pārvaldes iestādēm celt savu kapacitāti – uzlabot darbinieku digitālās prasmes, pilnveidot tehnisko aprīkojumu u.c.
- ▶ Attālinātais darbs/ierobežojumi ir veicinājuši iedzīvotāju digitālo prasmju pilnveidi → e-pakalpojumi varētu atslogot iestāžu darbu.
- ▶ Attālinātas darba sapulces, lekcijas, konferences samazina arī iestāžu budžeta izdevumus (transports/viesnīcas u.c.) un ietaupa darbinieku laiku. Tomēr darbam mājās ir savi izaicinājumi no drošības nodrošināšanas viedokļa.



Mūsu valsts, mūsu banka
